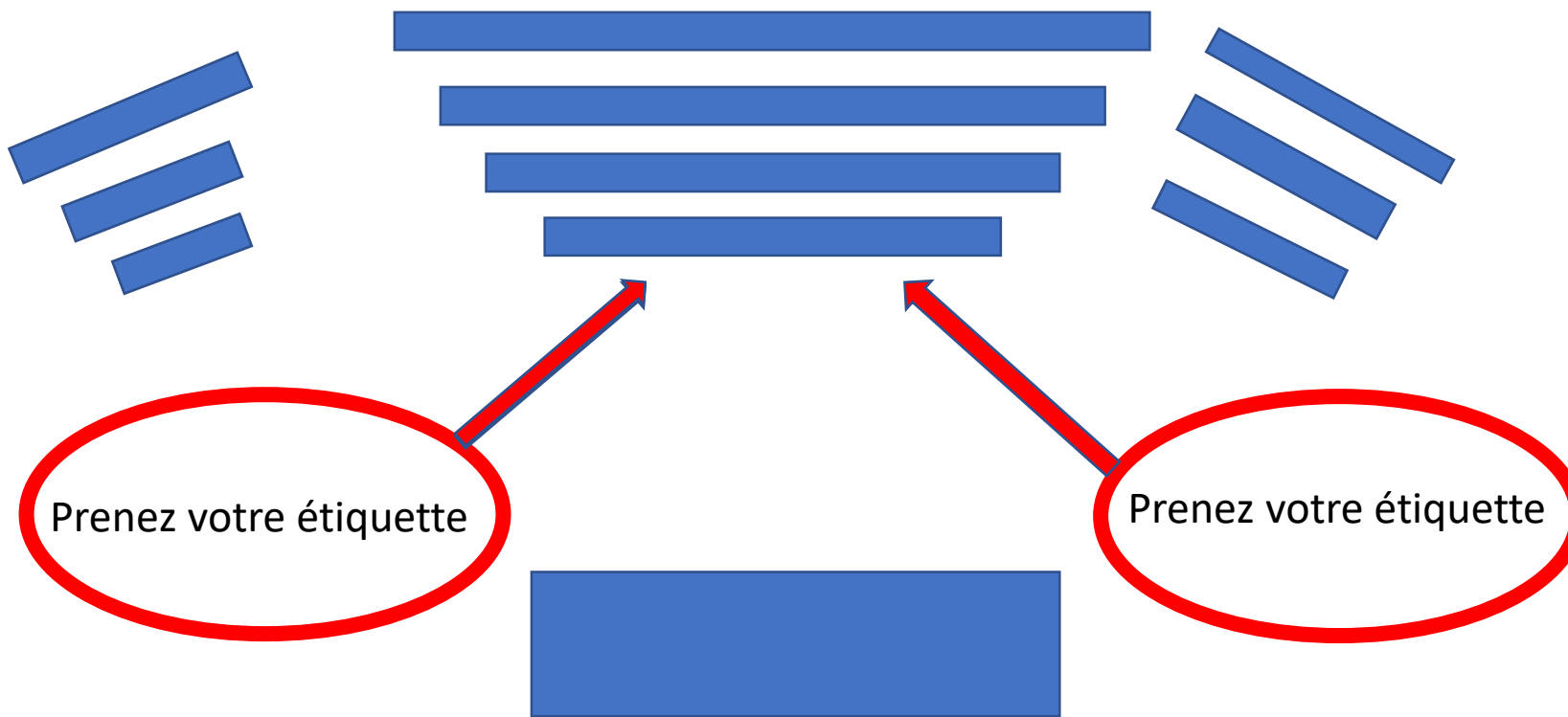


# Amphithéâtre Pasquier





# Réunion Annuelle

## 15 juin 2026

Groupe des anciens personnels  
de Sorbonne Université

## Bilan année civile 2025

Bilan des actions et bilan financier

## Interventions

Françoise Sammarcelli « jeune retraitée » Faculté Lettres

Jean-Camille Chassaing Responsable Licence Mécanique FSI

## Bilan prévisionnel 2026

## Perspectives 2027

convivialité

actions pour les étudiants

## Questions diverses

## Quelques statistiques

	<b>Nombre de retraités de SU</b>	<b>Nombre de donateurs</b>	<b>Nombre de nouveaux donateurs</b>	<b>Montant des dons</b>
<b>2022</b>	<b>105</b>	<b>349</b>	<b>35</b>	<b>38 815 €</b>
<b>2023</b>	<b>121</b>	<b>330</b>	<b>37</b>	<b>40 746 €</b>
<b>2024</b>	<b>92</b>	<b>347</b>	<b>27</b>	<b>41 434 €</b>
<b>2025</b>	<b>81</b>	<b>341</b>	<b>25</b>	<b>40 077 €</b>

# Répartition des donateurs

Administration centrale	5%
Faculté des Lettres	11,5%
Faculté de Santé	11%
Faculté des Sciences et Ingénierie	70,5%

NC

2%

# Groupe des anciens personnels de Sorbonne Université

## Notre attachement à Sorbonne Université

Être retraité et avoir effectué un don

Annuaire les Anciens (Structure hors SU )

**prenom.nom@[sorbonne-universite.fr](mailto:prenom.nom@sorbonne-universite.fr)**

# Annuaire « les Anciens »



personnels@listes.sorbonne-universite.fr

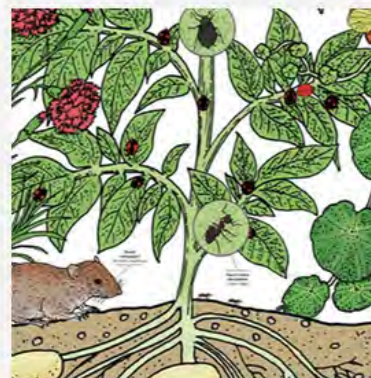
## OUTILS ET RESSOURCES EN LIGNE

### Primo : découvrez les nouveautés 2025 !

Connectez-vous avec vos identifiants et explorez la base de données pour retrouver toute la documentation disponible.

Pour toute assistance, contactez [bibnum@sorbonne-universite.fr](mailto:bibnum@sorbonne-universite.fr)

[Découvrir Primo](#) | [Accéder à la base de données](#)



### Exposition – Biodiversités

Jusqu'au 30 avril

Campus de la Pitié-Salpêtrière, Hall des amphithéâtres

À la croisée de la science et de la sensibilisation environnementale, cette exposition conçue par le MNHN invite à explorer la richesse du vivant à travers 13 écosystèmes. Du monde microscopique aux paysages du territoire français, elle interroge la place de l'humain dans la nature et les enjeux liés à l'avenir de la biodiversité.

[En savoir plus](#)

Bibliothèques, Science ouverte

## SorbonNum+, au cœur des collections scientifiques

Fidèle à son engagement en matière de science ouverte et de partage des connaissances, Sorbonne Université dévoile [SorbonNum+](#), un espace numérique dédié à ses collections scientifiques. Révélant près de 60 000 objets, ce nouvel outil offre un accès unique à un patrimoine riche et varié.



**Garder l'accès aux bibliothèques  
aux installations sportives  
aux restaurants universitaires  
et aux activités culturelles**

# Groupe des Anciens Personnels de Sorbonne Université

## Notre attachement à nos anciens collègues

## Des moments de convivialité

La cérémonie des nouveaux et anciens retraités

La réunion annuelle

Le repas participatif traditionnel dans les caves d'Esclangon





# Groupe des Anciens Personnels de Sorbonne Université

Notre attachement à nos anciens collègues  
Des moments de convivialité

Chaque mois vous sont proposés conférences, ou visites, ou voyages de quelques jours en province

En 2025 7 visites et un atelier d'aquarelle

janvier 2025 musée d'Orsay



**Gustave Caillebotte, peindre les hommes**



février 2025 (doublée)

**La Chine des Tang**



13 février

## Grotte Chauvet à la cité des sciences



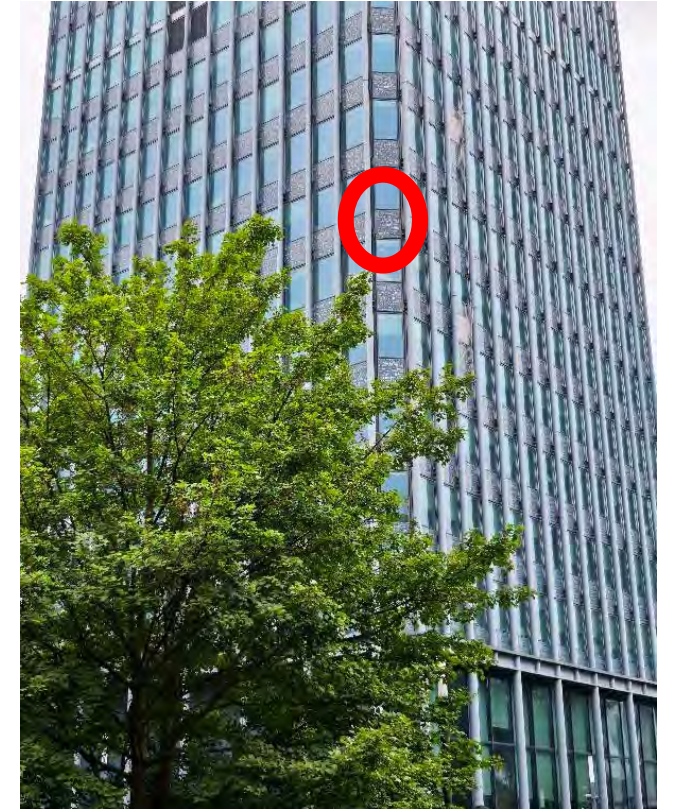
20 Mars 2025

## Les anciennes usines Christofle



Juin 2025

# Visite du patrimoine artistique du Campus Pierre et Marie Curie



« L'avenir est un présent  
que nous fait le passé. »

19 Juin 2025

# musée Stéphane Mallarmé

« la petite maison au bord de l'eau », au lieu dit Valvins.



***Un coup de dés jamais  
n'abolira le hasard***

Septembre 2025  
**Niki de Saint Phalle,  
Tinguely, Hulten**



Novembre 2025

**Musée de l'imprimerie**



Décembre 2025

# Atelier d'aquarelle



Marie-Madeleine  
Martinet



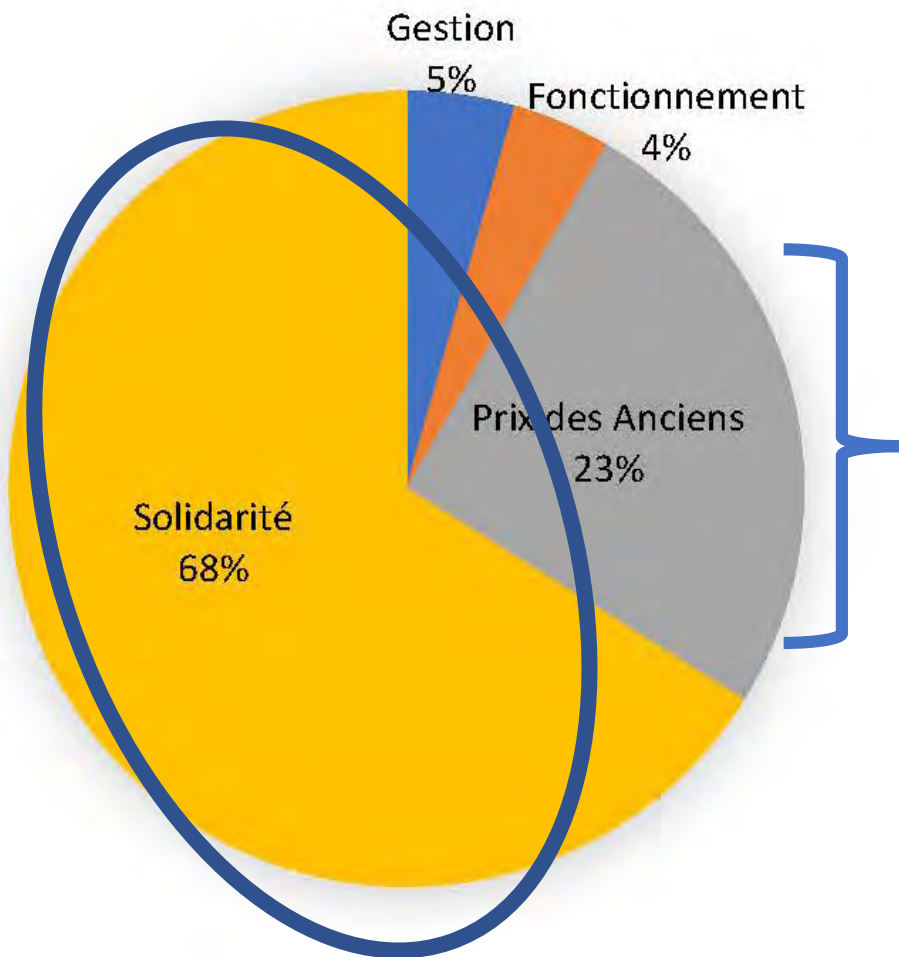
# Groupe des anciens personnels de Sorbonne Université

## Notre attachement à nos étudiants

Grâce à nos dons et aux réseaux d'enseignants nous avons démontré que nous pouvions encore être utiles

**1116 dossiers examinés depuis 2021 pour aider les étudiants – soit environ 333h de travail/examineur**

394 aides ont été distribuées : Soit un petit coup de pouce de 400 euros pour 394 étudiants



Les dons récoltés en 2025  
ont été de l'ordre de 40.000 euros

Répartition des redistributions

Solidarité vis-à-vis des étudiants  
23.400 euros



Sur le campus Jussieu tous les mercredis 500 étudiants font la queue pour des distributions de repas gratuits et équilibrés



**Les Anciens se sentent concernés  
par la précarité des étudiants**

**Ils organisent des campagnes de solidarité**

Février 2025 :	<b>17600€</b>	<b>43 aides apportées aux L2/M1</b>
Décembre 2025 :	<b>5800€</b>	<b>14 aides apportées aux M2</b>
<b>Soit</b>	<b>23.400€</b>	<b>63% des dépenses</b>

# Les campagnes de Solidarité des anciens

Pôle  
Solidarité

Elaboration des documents  
à remplir par les étudiants

Envoi aux services  
d'enseignement

Envoi à tous les étudiants

Transparence – discrétion - rapidité

Retour des documents  
remplis

Enregistrement  
Classement

Jury

Liste des admis

Préparation  
des chèques

Distribution des  
Chèques par les services  
d'enseignement

[ancienssu-solidarite@listes.sorbonne-universite.fr](mailto:ancienssu-solidarite@listes.sorbonne-universite.fr)

Nos campagnes de solidarité, bien connues dans Sorbonne Université, nous ont permis de faire la connaissance **de mécènes américains qui nous ont demandé de gérer une donation de 100.000€ en septembre dernier.**



Grâce au travail du comité de pilotage et des services d'enseignement

**16 bourses EVLR** septembre 2025-juin 2026 ont été distribuées **à des étudiants excellents de la FSI dont les ressources financières étaient limitées**

Comment organisons nous la gestion, l'animation,  
et toutes nos actions de solidarité???

en 2025 **322** donateurs

dont **33** participent au fonctionnement du groupe

**Le bénévolat chez les Anciens c'est sortir de sa zone de confort!!**

organisation de voyage , social, informatique / gestion, site web.....

**Pôle  
Gestion &  
Communication**

**Pôle  
Activités  
Culturelles  
& Conviviales**

**Pôle  
Solidarité**

2010.....

2024....

2022...

Françoise	CORBINEAU
Nicole	JOYE
Yves	BERTHAUD
Albert	BENSMAN
Dominique	BOUCHER
Béatrice	PELLISSIER
Hélène	PERRIN

Claude	ALQUIE
Jean-Claude	BOUCAUT
Danièle	FOURNIER
Françoise	LECALVEZ
Dimitri	LECCAS
Elisabeth	MARCHALANT
Marie-Madeleine	MARTINET
Edwige	MASURE
Nicole	MOREAU
Jean-François	PERROT
Françoise	PICHON-MAMERE
Maurice	RENARD
Nicole	ROBINET
Vassiliki	SPATHIS
Jean-François	VIBERT
Jean-Claude	WILLER

Jacqueline	CHERVIN
Pierre	JARRAUD
Véronique	PUGIBET
Daniel	OBERT
France	UEBERSFELD
Patrick	BREZILLON
Irène	GUESSARIAN
Michelle	MORCRETTE
Pascal	CHALLANDE
Françoise	SAMMARCELLI

## Gestion des dons

Liste des Donateurs – Annuaire des Anciens



## Communication

Mails envoyés au groupe : Les annonces

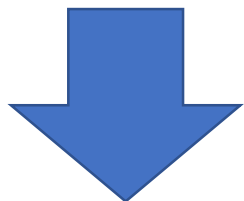
Les réponses à contact-anciens

et

**Site web**



4 Appels à dons



Dons



Salesforce est un progiciel

Liste des donateurs **actualisée** en temps réel  
en 2025 **341 donateurs**



Annuaire SU des Anciens  
[XXXX@sorbonne-universite.fr](mailto:XXXX@sorbonne-universite.fr)

**Liste de diffusion**

Montant des dons actualisé en temps réel  
en 2025 **40000 €**



Site de Gestion  
des Anciens  
(privé)

Communication au groupe par la liste de diffusion  
[groupe-des-anciens@listes.sorbonne-universite.fr](mailto:groupe-des-anciens@listes.sorbonne-universite.fr)

les Appels à dons - Les annonces.....

Communication par le site web

<https://anciens.sorbonne-universite.fr>

Retour au Groupe grâce à

[contact-anciens@sorbonne-universite.fr](mailto:contact-anciens@sorbonne-universite.fr)

### Faire un don en ligne

Ce don, spécifique aux Anciens, est différent du don à la Fondation Sorbonne Université

Cliquer sur la photo pour la voir en grand.



Vous êtes ici : [Accueil](#)

Recherche ...

Rechercher

Activités (voir détails ci-dessous) : [19 juin 2025 : Visite du musée Mallarmé, 04 juin 2025 : Patrimoine Artistique Campus Jussieu, 13 juin 2025 : Reunion Annuelle, ] | | [ 5 Ho

[Accueil](#)

[Qui sommes nous](#)

[Organisation](#) ▼

[Activités de loisir](#) ▼

[Solidarités](#) ▼

[Prix des Anciens](#)

[Membres](#) ▼

[Hobbies](#) ▼  
 Vos hobbies ou GIP

[Demandes](#) ▼  
 Vos problèmes

[Petites annonces](#) ▼

[Nous rejoindre](#)

## Actualités

### Solidarités

#### Destinataire

#### Action

Etudiants :

[campagne de solidarité novembre 2024](#)

[Détails](#)

Etudiants :

[prix des Anciens 2024](#)

[Détails](#)

### Activités culturelles

#### Date

#### Activité

04 juin 2025 (11h30)

[Patrimoine Artistique Campus Jussieu](#) (Visite avec guide)

[Détails](#)

13 juin 2025 (13h15)

[Reunion Annuelle](#) (Conference)

[Détails](#)

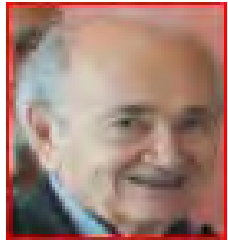
19 juin 2025 (10h45)

[Visite du musée Mallarmé](#) (Visite avec guide)

[Détails](#)

# Des moments de convivialité avec les anciens collègues

Pôle  
ACC

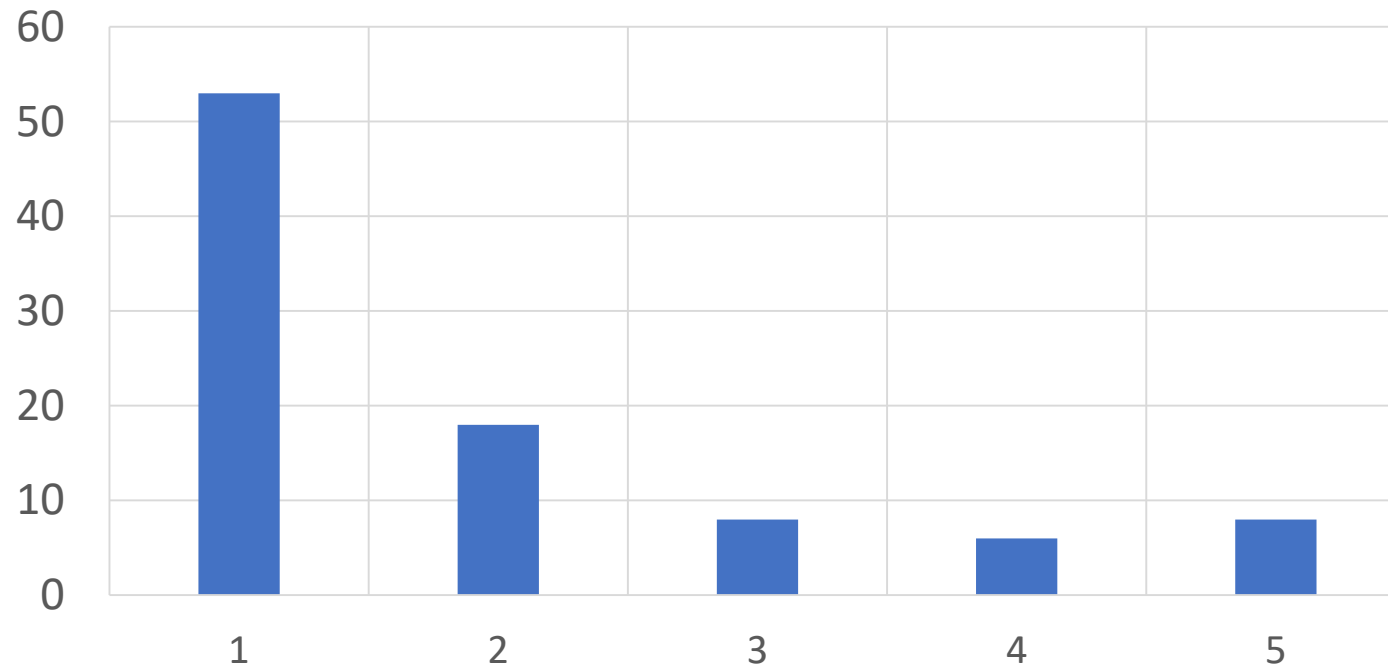


Mémoire des Anciens

***Historique des activités culturelles***  
depuis la création du groupe en 2010

Hélène Perrin – Françoise Pichon Mamère

## statistique des visites



93 participants dont 53 une fois - 18 deux fois - 8 trois fois - 6 quatre fois et 8 cinq fois

# Solidarité

**La solidarité intergénérationnelle est la mission première du groupe des Anciens. Elle s'exerce de façon ponctuelle ou régulière pour améliorer les conditions de vie et d'étude des étudiants.**

**La solidarité peut également venir en aide aux anciens personnels en situation difficile. Ces actions sont financées exclusivement par les dons des membres du groupe.**



# Le pôle Solidarité

Pôle  
Solidarité



[ancienssu-solidarite@listes.sorbonne-universite.fr](mailto:ancienssu-solidarite@listes.sorbonne-universite.fr)

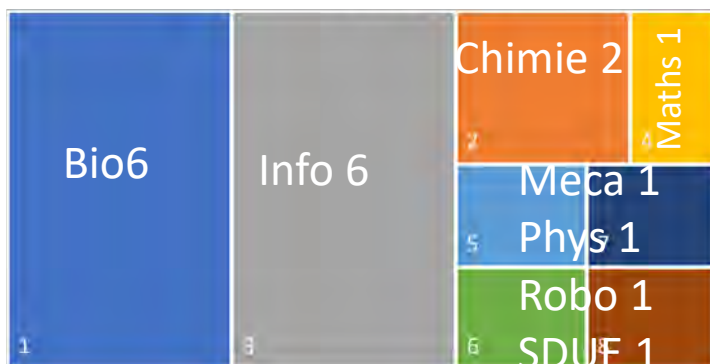
# Campagne de solidarité L2-M1

**Mars 2025 :**

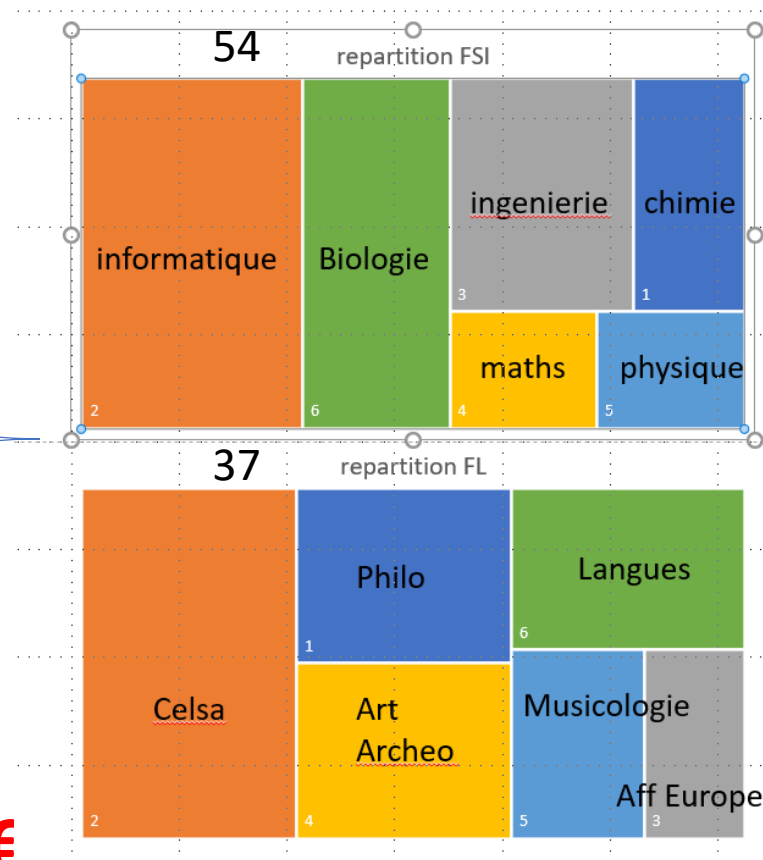
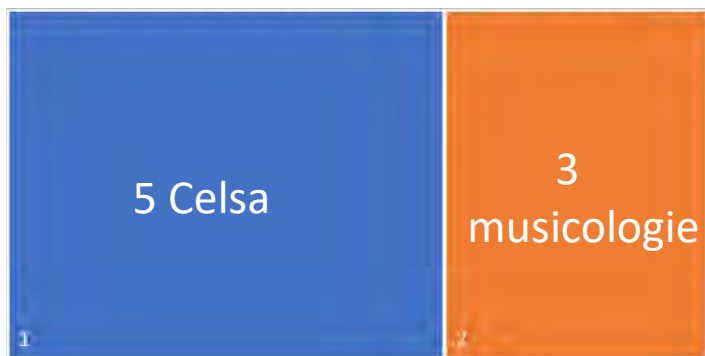
**Demandes M1 91 dossiers**

**54 FSI/37 FL**

resultats des 19 M1



resultats des 8 selections M1 de FL



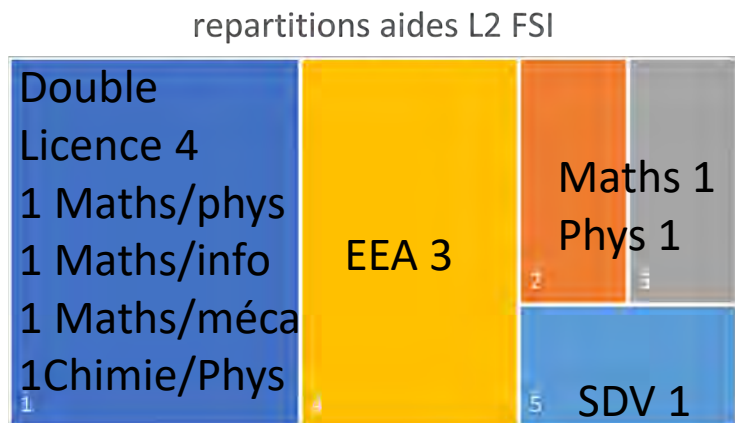
**27 aides de 400 €**  
**19 FSI / 8 FL**



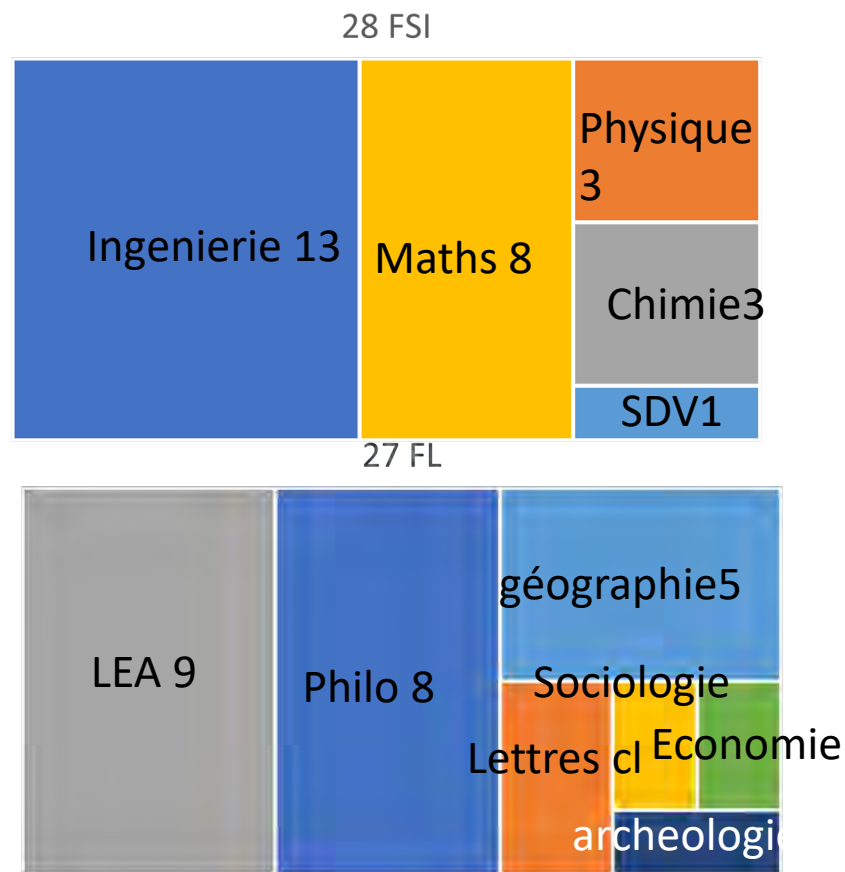
# Campagne de solidarité L2-M1

**Mars 2025 :**

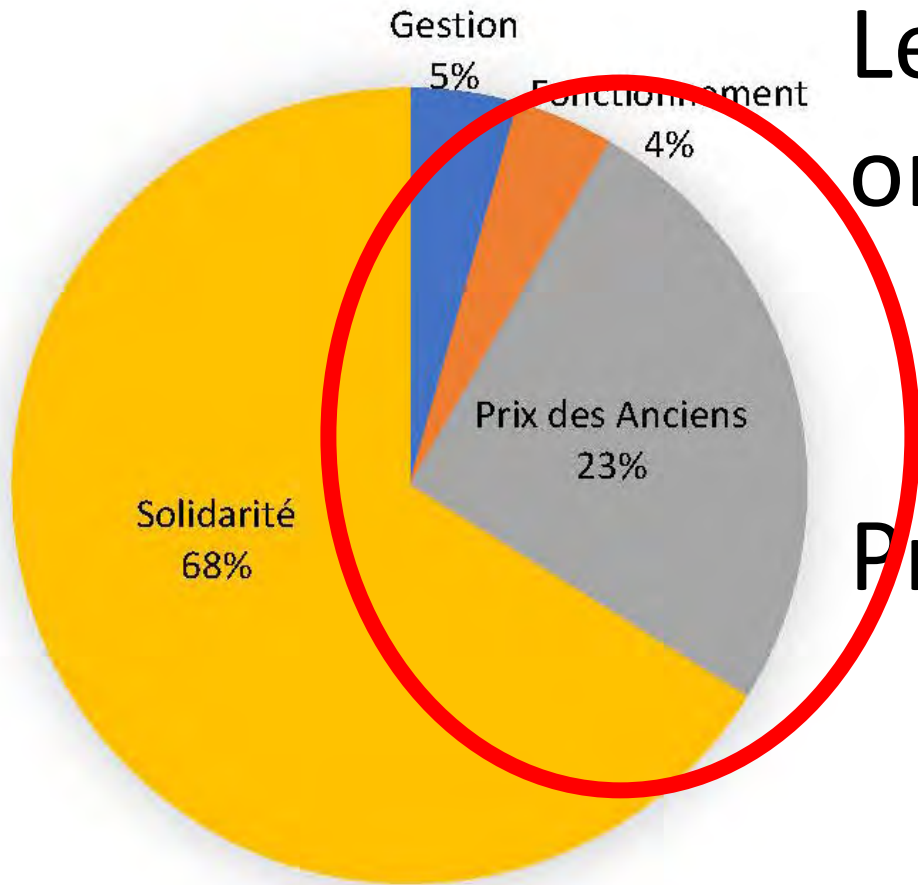
**Demandes L2 55 dossiers répartition**



**16 aides apportées**



Les dons récoltés en 2025  
ont été de l'ordre de 40.000 euros

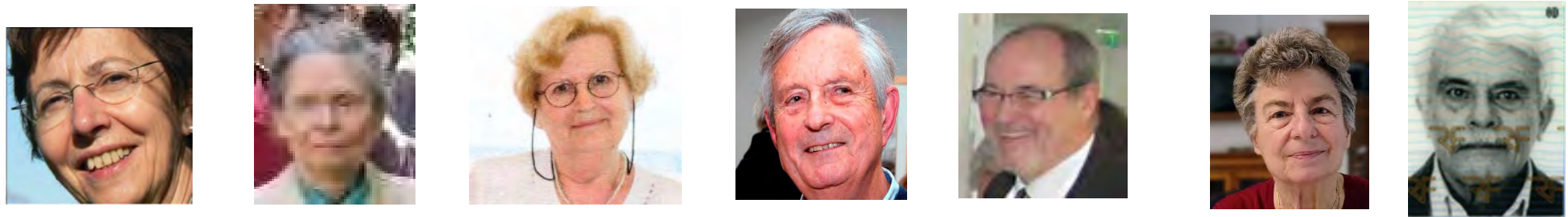


Prix des Anciens

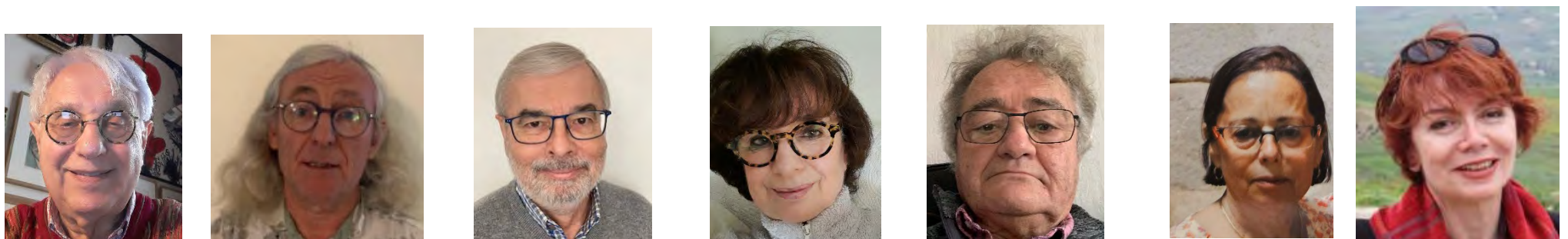
Les Anciens se sentent aussi particulièrement concernés par l'excellence des Etudiants de Sorbonne Université.

**Le prix des Anciens valorise des projets de masters originaux**

Et comme on n'arrête pas une équipe qui gagne








61 dossiers ont été examinés pour le prix des Anciens 2025



# Le prix des Anciens 2025:

3 Lauréates et 2 Lauréats

	<p><b>Charlotte Bouhnik</b> Double cursus Médecine et Philosophie</p>		<p><b>Mathide Pagès</b> LEA gestion et commerce international</p>
	<p><b>Antoine Feydit</b> Double cursus Sciences Po et Sciences de l'océan</p>		
	<p><b>Laurence Morel</b> Double cursus ENS et Chimie (parfum)</p>		<p><b>Elio Vannier</b> Double cursus ENS et Chimie (Archéologie)</p>





2025					
<b>Disponible fin 2024</b>		44 483,14 €			
<b>RECETTES</b>			<b>DEPENSES</b>		
<b>2025</b>	dons	40 077,00 €		Frais de gestion 5%	2 003,85 €
			2025	Fonctionnement (enveloppes, tampons, étiquettes)	181,72 €
			mars-25	Solidarité chèques L2 & M1	17 600,00 €
			2025	Cartes SOLIDARITE	750,00 €
			janv-25	Prix des Anciens 2024 (6)	12 000,00 €
			juin-25	Pot Réunion annuelle	1 106,40 €
			Déc-25	Solidarité chèques M2	5 800,00 €
			oct-25	Prix des Anciens 2025 (5)	10 000,00 €
<b>Total recettes 2025</b>		40 077,00 €	Total dépenses 2025		49 441,97 €
<b>Total à dépenser</b>		84 560,14 €	Disponible fin 2025		35 118,17 €

Intervention du Pr Jean-Camille Chassaing  
responsable de la Licence de Mécanique

Intervention de Françoise Sammarcelli  
professeure émérite de littérature américaine

# 2026 : Budget Prévisionnel

Dons janvier –mai 2026

Visites effectuées

Aides aux étudiants

Au 1er juin 2026:

**170 dons** dont 88 dons par chèques et 82 dons numériques pour une somme de **14 500 €** qui correspond à **149 donateurs**.

Nous sommes en retard de 4 300 € par rapport à 2025

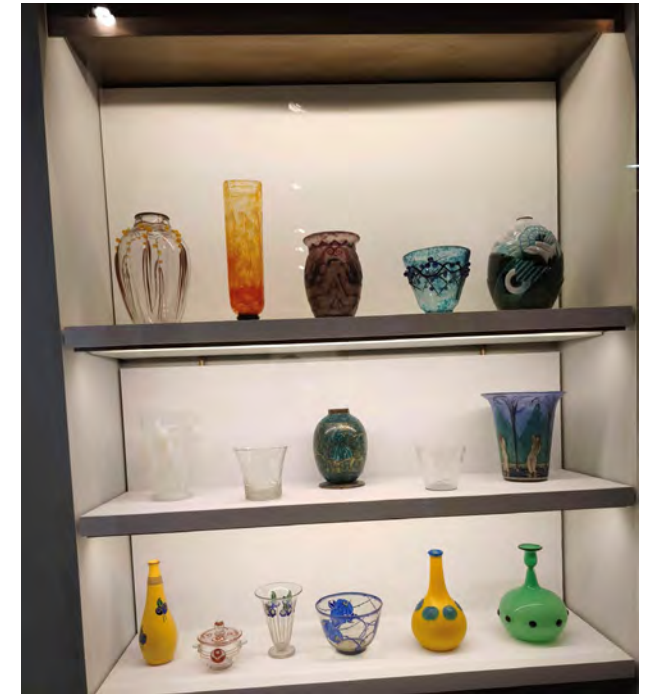
 Prochain appel à dons par mail fin juin !!

# Des moments de convivialité avec les anciens collègues

27 janvier rêveries de Pierre



10 février 100 d'art Déco au musée des Arts Deco



12 mars

# Hotel Menier

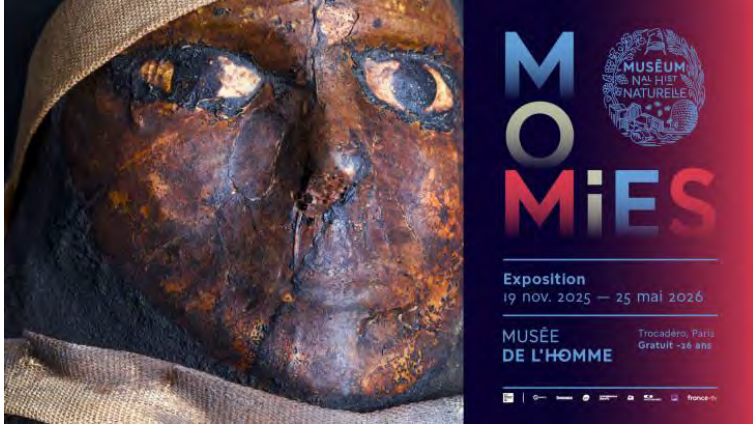
Quand le chocolat était prescrit comme médicament !!



Antoine Brutus Menier



26 mars Momies Musée de l'homme



22 mai Roseraie de l'Haÿ-les-Roses



4 juin

Visite au musée  
du quai Branly

Annulée

# Seulement 35 personnes ont répondu



Vous êtes ici : [Accueil](#)

Recherche ...

Rechercher

[Accueil](#)

[Qui sommes-nous](#)

[Organisation](#)

[Activités de loisir](#)

[Solidarités](#)

[Prix des Anciens](#)

[Membres](#)

[Hobbies et GIPs](#)

[Demandes](#)

[Vos problèmes](#)

[Petites annonces](#)

[Enquête 2026](#)

[Nous rejoindre](#)

## Actualités

### ATTENTION

**Vous avez peut-être reçu un mail pour mettre à jour l'annuaire.  
Surtout ne pas cliquer sur le lien pour actualiser l'annuaire. C'est du phishing (hameçonnage)**

Solidarités

Activités culturelles

12°C  
Nuageux



Rechercher



06/05/2

# Solidarité 2026

- **Campagne M1 Février 2026 : 71 dossiers reçus ( 9 février – 2 mars)**

Sur 71 dossiers 19 étudiants avaient obtenu des bourses du CROUS, 3 de Campus France, 1 de SU  
1 d'une autre fondation . Les problèmes de cartes de séjour étaient moins nombreux qu'en 2025 .  
Beaucoup travaillent de 3 à 20h par semaine.

**Février 2026 : 23 aides apportées aux M1**

**Soit 9200 €**

- **Campagne L2-L3 Mars 2026 : 128 dossiers reçus ( 9 mars – 30 mars)**

**L2 69 dossiers reçus : 34 en lettres - 35 en Sciences**

**Mars 2026 : 24 aides apportées aux L2**

**Soit 9600€**

**soit 18800 € engagés sur le budget 2026**

# Evolution en février 2026

## relation Fondation/ Anciens

La Fondation a décidé de nous transférer les fonds qui lui avaient été attribués lors de sa campagne d'appel à dons 2025 pour les **fonds d'urgence pour les étudiants en grande précarité** .....pour les gérer à la « **manière des anciens** »

Une partie des fonds récoltés nous a permis d'étendre notre campagne de solidarité en février 2026 aux L3 (25 étudiants de L3 ont reçus 400 euros)  
Soit 10000€

**AGISSEZ RAPIDEMENT POUR LES ETUDIANTS EN GRANDE PRECARITE, SOUTENEZ LE FONDS D'URGENCE**

**34%** des étudiants éprouvent des difficultés à payer leur loyer.

28% des étudiants déclarent avoir besoin d'une aide alimentaire en 2023

**1558€** c'est le budget mensuel pour un étudiant en Ile-de-France.

1 étudiant sur 5 arrête ses études au profit d'un emploi alimentaire.

La précarité est un facteur aggravant la santé mentale des étudiants.

chaque mois, **200 ÉTUDIANTS** de Sorbonne université **FONT UNE DEMANDE D'AIDE FINANCIERE**

chaque année, **30 ÉTUDIANTS** de Sorbonne université **SE RETROUVENT À LA RUE DU JOUR AU LENDEMAIN**

**GRÂCE À SON FONDS D'URGENCE, LA FONDATION SORBONNE UNIVERSITÉ**

apporte un soutien financier immédiat aux étudiants les plus vulnérables pour leur permettre de poursuivre leurs études.

aide les étudiants se retrouvant sans logement du jour au lendemain en leur offrant une solution d'hébergement d'urgence.

**3 BONNES RAISONS DE SOUTENIR LE FONDS D'URGENCE**

- vous devenez un acteur du changement aux côtés de Sorbonne Université
- vous favorisez l'égalité des chances et l'inclusion
- vous soutenez des talents qui n'ont besoin que d'un coup de pouce financier pour poursuivre leurs ambitions

Un étudiant de Sorbonne Université se tourne vers les Services Sociaux après une rupture familiale, une perte de revenu, un accident etc...

Les Services Sociaux de l'Université apportent une réponse dans les 48h si urgence sinon lors d'une commission mensuelle.

La Fondation Sorbonne Université abonde la dotation des Services Sociaux avec un droit de regard sur l'utilisation des fonds.

L'étudiant reçoit une aide ponctuelle d'1 mois à 1 an lui permettant de poursuivre sereinement ses études.

**FONDATION SORBONNE UNIVERSITÉ**

# relation SU/ Anciens : Actu sorbonne

Les Actualités de SU du 19 mai

Formation, Université

## Le Groupe des Anciens personnels de Sorbonne Université : une solidarité intergénérationnelle au service des étudiantes et étudiants



Whatsup-personnels

Le 12 mai 2026, le Groupe des Anciens personnels de Sorbonne Université réunissait nouvelles et nouveaux retraités, membres historiques et représentants de l'université à l'occasion d'une cérémonie placée sous le signe de la transmission, de l'engagement et de la solidarité. Ce rendez-vous annuel a notamment été marqué par la remise du Prix des Anciens, une initiative portée depuis 2022 par le groupe afin de soutenir des étudiantes et étudiants aux parcours remarquables.

### COMMUNAUTÉ 🍷

#### Prix des Anciens 2025 : une cérémonie placée sous le signe de la solidarité intergénérationnelle

Sélectionnés parmi des dizaines de candidatures, cinq de nos étudiantes et étudiants ont reçu cette année le Prix des Anciens : une bourse de 2000 € offerte par le Groupe des Anciens personnels de Sorbonne Université pour récompenser l'excellence de leurs parcours et soutenir leurs projets d'études.



LA DISCUSSION EST OUVERTE

Un grand merci à vous tous

Tous les bénévoles des pôles

Toutes les Anciennes

Tous les Anciens du Groupe